

## Plan Thöne & Toorop - herinrichting Stadionplein en omgeving

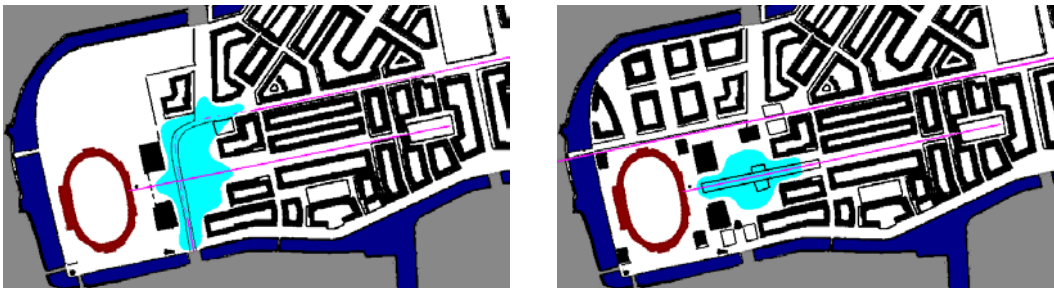
- door Victor Thöne, architect bij het AmsterdamsArchitectuurAtelier

Binnen de kaders zoals die zijn geschetst door de “Buurtgroep Stadionplein en omgeving” hebben de architecten Victor Thöne en Freek Toorop een plan gemaakt, dat schijnbaar tegenstrijdige voornemens en wensen verenigt. Enerzijds is er het voornemen van het stadsdeel om 225 woningen op het Stadionplein te realiseren en anderzijds zijn er de wensen van de buurtgroep om het Stadionplein te behouden en de Marathontoren als dominant bakken aan het plein te respecteren.

### **Korte analyse van de situatie op het Stadionplein**

Op dit moment is het Stadionplein een onherbergzaam plein. Het plein loopt als het ware weg doordat er geen duidelijke begrenzingen zijn. In de huidige structuur is er geen duidelijk einde van het plein aan de noordzijde. Midden over het plein loopt de zeer drukke Amstelveenseweg, waarmee het stadion door de drukke weg wordt gescheiden van het plein. Er liggen twee halve plantsoentjes bij twee belangrijke entrees tot het plein. Ook de benaming van de straten is onduidelijk. Straten die ‘buiten’ het plein lopen heten nog steeds Stadionplein.

Er is meer symmetrie nodig, waardoor het plein meer een samenhangend geheel wordt.

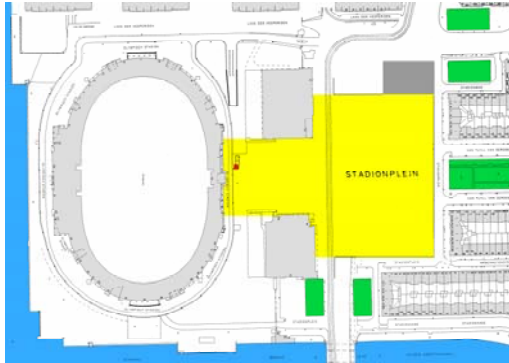


*Afbeelding 1.: Indeling van het plein in de huidige situatie (links) en verbeterd door toevoeging van elementen (rechts).*

### **Oplossingen in dit plan**

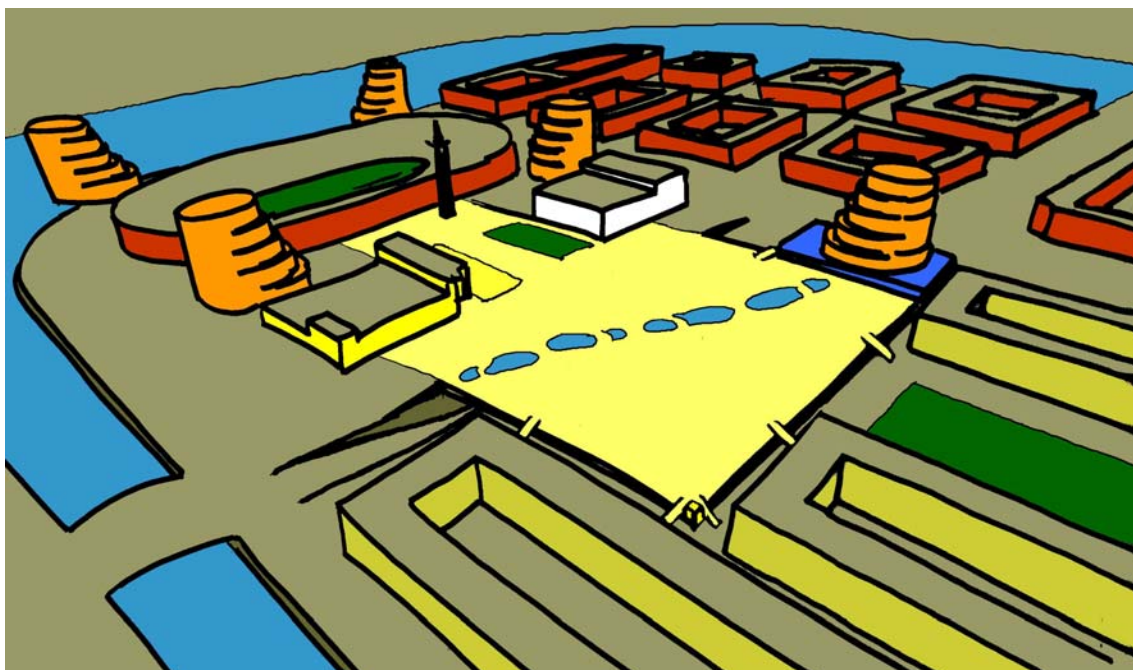
Het voorstel van de architecten is om te spelen met de aangereikte bouwstenen die de gecreëerde assen versterken. Hieronder worden de onderdelen van dit plan opgesomd.

Ten eerste gaan de entrees van het plein worden gemarkeerd door de bestaande halve plantsoenen op de noord-oost hoek en de zuid-west hoek te verdubbelen.

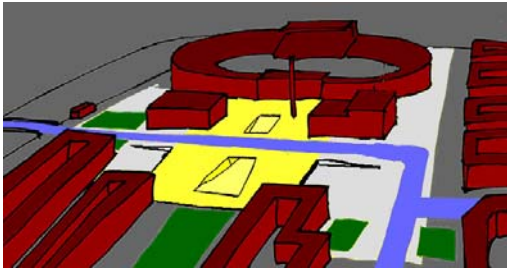


*Afbeelding 2.: De entrees van het plein worden gemarkeerd met plantsoentjes.*

Ten tweede zou de Amstelveenseweg het beste onder het plein door kunnen worden geleid, die dan als ontsluiting voor ondergrondse parkeergelegenheid kan dienen. Daartegenover stellen de architecten ook een variant waarin de Amstelveenseweg bovengronds blijft en waarin een verdiepte voetgangersstrook ontsluiting is voor ondergrondse commerciële en zakelijke ruimten.

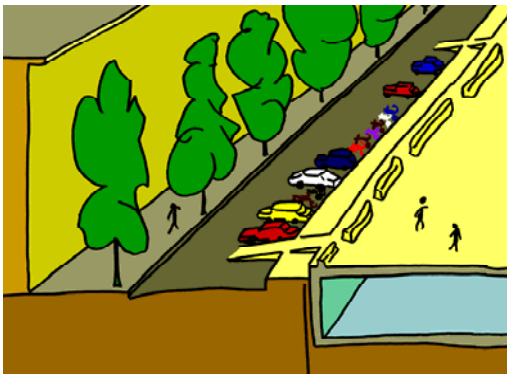


*Afbeelding 3.: Vogelvlucht van het plan Thöne-Toorop, van de variant met de Amstelveenseweg onder het plein doorgeleid.*



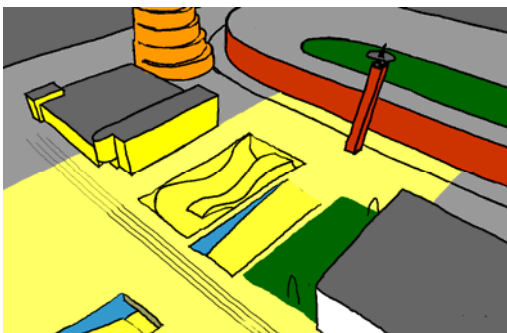
**Afbeelding 4.:** *Vogelvlucht van het plein in plan Thöne-Toorop, waarin een voetgangershellingbaan onder de Amstelveenseweg wordt doorgeleid.*

Het Olympisch Stadion ligt iets opgetild ten opzichte van de omgeving. Daarom moet, ten derde, het pleinvlak van het stadionplein iets worden opgetild, om zo het plein bij het stadion te betrekken.



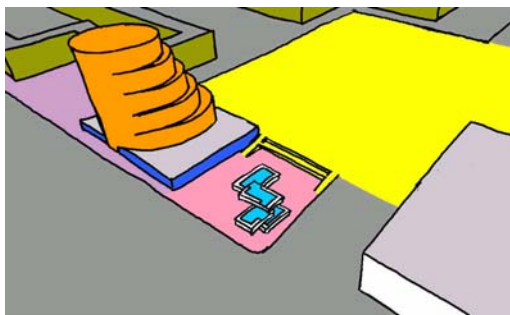
**Afbeelding 5.:** *Schets van het opgetilde pleinvlak, ontsloten door hellingbaantjes, omzoomd met bankjes uit steen. Het pleinvlak wordt zo betrokken op het Olympisch Stadion en de auto's die langs de rand van het plein worden geparkeerd worden aan het oog onttrokken. Onder het plein is ruimte voor parkeren of bedrijvigheid.*

Ten vierde is de ruimte tussen de twee Citroëngebouwen een geschikte plek voor functies als een skatebaan en een basketbalveld.



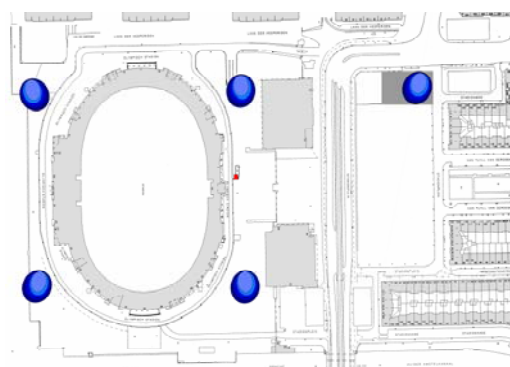
**Afbeelding 6.:** *Skatebaan en basketbalveld voor het stadion, hier getekend in de variant met de voetgangershellingbaan*

Ten vijfde kan er op het Stadionplein een fontein gemaakt worden.



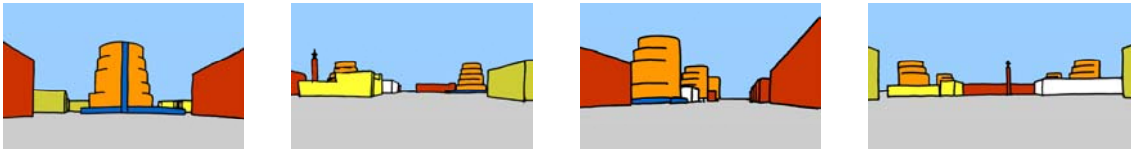
**Afbeelding 7.: Fontein naast het paviljoen aan de noordzijde van het plein**

Tot slot komen in de plannen bieden vijf woontorens van maximaal 42 meter hoog in 10 woonlagen – juist iets lager dan de Marathontoren – ruimte aan 225 woningen van diverse omvang. Vier torens staan op de ‘hoeken’ van het stadion en één op de hoek van de Stadionweg/Stadionplein.



**Afbeelding 8.: De vijf toe te voegen woontorens passen in het stelsel van assen en doorzichten en herbergen 225 extra woningen.**

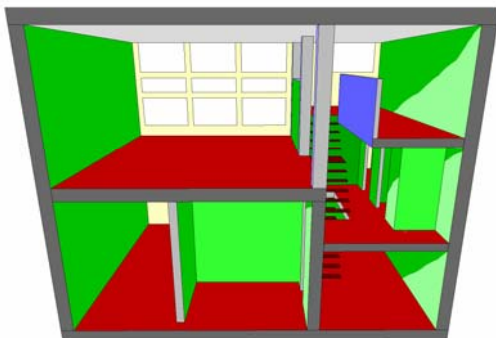
Deze torens komen op deze manier naast de assen te staan van de Stadionweg en Amstelveenseweg. De locatie van de torens speelt een spel met de aanlopende assen: één toren staat in de as van de Amstelveenseweg vanuit het noorden, de Amstelveenseweg vanuit het zuiden gaat tussen twee torens door, de Stadionweg loopt langs drie torens en de Van Tuyll van Serooskerkenweg loopt tussen vier torens door. Het overzicht laat zien dat het natuurlijk blijft gaan om vijf torens.



**Afbeelding 9.:** *Perspectieven vanuit de assen op de diverse aantallen torens volgens plan Thöne-Toorop: één toren in de as van de Amstelveenseweg vanuit het noorden, twee vanaf de Amstelveenseweg vanuit het zuiden, drie vanaf de Stadionweg en vier torens vanaf de van Tuyl an Serooskerkenweg.*

De torens citeren met hun ronde vorm en materialen als baksteen, staal en hout de sfeer van het stadion en de huizenblokken van de omringende buurt.

Als voorschot presenteren de architecten de basis woningvorm die in de torens aanwezig is en die kan worden ingekrompen of uitgebreid opdat er een variëteit aan woninggrootten wordt gerealiseerd. Achterliggende gedachten zijn dat er woningen met variërende plafondhoogten worden geleverd, met meerdere vloerniveaus in de woningen. Overigens is er in de woning een plaats gereserveerd om zondig een liftje te plaatsen waarmee alle niveaus kunnen worden bereikt.



**Afbeelding 10.:** *De basisvorm van een woning.*